

EXTRAIT DU REGISTRE AUX DÉLIBÉRATIONS DU CONSEIL COMMUNAUTAIRE DU 12 AVRIL 2024

12/04/2024 - 22

Date de la convocation : 05/04/2024. Nombre de membres en exercice : 72. Quorum : 37. Présents : 62. Pouvoirs : 5

Le vendredi 12 avril 2024 à 18 heures, le Conseil de DOUAISIS AGGLO s'est réuni Salle Europe 1 du Parc des Expositions du Rivage Gayant de Douai, sous la présidence de M. Christian POIRET, Président, avec pour Secrétaire de séance M. Jean-Jacques PEYRAUD

ÉTAIENT PRÉSENTS :

Mme Nadine MORTELETTE, M. Bruno VANDEVILLE, M. Christophe CHARLES, M. Freddy KACZMAREK, M. Alain DUPONT, M. Christian DORDAIN, Mme Lucie VAILLANT, M. Claude HÉGO, Mme Marylise FENAIN, M. Eric CARNEL, M. Jean-Michel SZATNY, Mme Estelle MOUY, M. Frédéric CHÉREAU, Mme Agnès DUPUIS, M. Mohamed KHERAKI, Mme Stéphanie STIERNON, M. Hocine MAZY, M. Jean-Christophe LECLERCQ, Mme Avida OULAHCENE, M. Jean-Michel LEROY, Mme Jamila MEKKI, M. Yvon SIPIETER, Mme Nathalie APERS, M. Michaël DOZIÈRE, Mme Nora CHERKI, Mme Coline CRAEYE, M. Xavier THIERRY, Mme Chantal RYBAK, M. François GUIFFARD, M. Laurent KUMOREK, M. Thierry BOURY, M. Lionel BLASSEL, Mme Florence GEORGES, M. Alain WALLART, M. Michel PEDERENCINO, Mme Valérie LOUWYE, Mme Annie GOUPIL-DEREGNAUCOURT, M. Jean-Paul COPIN, M. Eric SILVAIN, M. Francis FUSTIN, Mme Maryline LUCAS, M. Romuald SAENEN, M. Jean-Luc HALLÉ, M. Jean-Paul FONTAINE, Mme Caroline SANCHEZ, M. Thierry GOEMINNE, M. Christian POIRET, M. Daniel FOUQUET, Mme Edith BOUREL, M. Alain MENSION, M. Lionel COURDAVAULT, M. Pascal GEORGE, M. Christophe DUMONT, Mme Marie-Josée DELATTRE, Mme Stéphanie CARAMOUR, M. Dimitri WIDIEZ, Mme Joselyne GEMZA, M. Henri JARUGA, M. Patrick MERCIER, M. Laurent DESMONS, Mme Jocelyne CHARLET, M. Jacques MICHON.

EXCUSÉS AYANT DONNÉ POUVOIR :

M. Raphaël AIX (pouvoir à M. François GUIFFARD), Mme Auriane DELBARRE (pouvoir à Mme Nora CHERKI), M. Thierry PREIN (pouvoir à M. Eric SYLVAIN), Mme Francette DUEZ (pouvoir à M. Lionel COURDAVAULT), M. Didier CARREZ (pouvoir à M. Henri JARUGA)

EXCUSÉS :

M. Alain BOULANGER, Mme Mathilde GUILAIN-DESMONS, M. Thibaut FRANCOIS, M. Jean-Jacques PEYRAUD, Mme Nicole MARFIL.

ABSENTE REPRÉSENTÉE :

Mme Nicole DESCAMPS

ASSISTAIENT ÉGALEMENT A LA RÉUNION :

Mme Catherine BLOT, Directeur Général des Services, M. Guy GEVAERT, Directeur Juridique, M. François LAURENT, Directeur Général Adjoint pôle Pilotage et Solidarités, M. Franck FOURNIER, Directeur Général Adjoint pôle Aménagement du territoire et Transition écologique, Mme Mélanie DELABARRE MEGNIN, Directrice de Douaisis Agglo Tourisme, M. Stéphane VENET, Directeur Archéologie Préventive, M. Arnaud HOUTTEMANE, Directeur des Déchets, M. Guillaume BOUQUET, Contrôleur de Gestion, Mme Céline HUBY, Directrice Cohésion Sociale-Habitat, M. Grégory CLAIRBAUX, Directeur des Ressources Humaines, Mme Sandrine DANSETTE, Directrice du Développement Economique, M. Chékib BEN SMIDA, Directeur Transition Ecologique – Mobilité et Qualité, Mme Daisy VINCENT, Directrice Aménagement et Voiries, Mme Elisabeth DANIELEWSKI, Directrice Prospective et financements extérieurs, M. Cédric GILLERON, Directeur Service Technologies Information, M. Raphaël MATHIEU, Directeur de la Communication, Mme Camille PERIN, chargée de mission auprès du DGS.

8 – Finances

8.4 – Vote des taux de TEOM 2024

Par délibération du 31 mars 2023, le conseil communautaire a statué sur l'application de la TEOM en 35 zones de perception de cette taxe, chacune des zones correspondant au territoire d'une commune membre de Douaisis Agglo.

Dans le prolongement de cette décision, il convient d'adopter les taux de TEOM 2024 applicables sur les 35 communes de Douaisis Agglo.

A compter de l'année 2016, un lissage des taux de TEOM entre les 34 communes de Douaisis Agglo hors Douai s'est amorcé. Ce lissage entre les 34 communes se justifie par la solidarité et l'homogénéité du service dont elles bénéficient. Ce lissage est prévu jusque 2035 afin d'aboutir à un taux unique sur les 34 communes hors Douai de 16,96%.

Le taux correspondant au territoire de Douai est en adéquation avec les dépenses de cette dernière.

Il vous est proposé, après avis favorable du Bureau :

- d'adopter les taux de TEOM 2024 applicables sur les 35 communes de Douaisis Agglo conformément au document joint en annexe,
- de décider de l'institution de 35 zones de perception de la TEOM 2025, chacune des zones correspondant au territoire d'une commune membre de Douaisis Agglo,
- de m'autoriser ou mon délégué à souscrire tous les actes nécessaires à la mise en œuvre de cette décision.

ADOPTÉ À LA MAJORITÉ pour le taux de TEOM applicable sur Douai (3 VOIX CONTRE : Mme Coline CRAEYE – Mme Chantal RYBAK – M. Xavier THIERRY)

ADOPTÉ À L'UNANIMITÉ pour les taux de TEOM applicables sur les 34 autres communes.

Le Président de DOUAISIS AGGLO certifie sous sa responsabilité le caractère exécutoire du présent acte.

Publié le 22/04/2024
Réceptionné en sous-préfecture le 22/04/2024

Identifiant de télétransmission
059-200044618-20240412-12-04-2024-22-DE

LE PRESIDENT,



Christian POIRET

Le Secrétaire de séance,



Jean-Jacques PEYRAUD

VOTE DES TAUX DE TEOM 2024 DOUAISIS AGGLO

Commune	Base TEOM pour 2024	Taux 2024 à voter	Produit attendu 2024	Pour mémoire Taux 2023
ANHIERS	436 690	20,47%	89 390	21,02%
ARLEUX	2 563 372	15,68%	401 937	15,32%
AUBIGNY AU BAC	1 039 290	15,75%	163 688	15,40%
AUBY	4 510 135	15,57%	702 228	15,20%
BRUNEMONT	438 125	19,24%	84 295	19,56%
BUGNICOURT	835 054	18,55%	154 903	18,76%
CANTIN	1 581 846	16,10%	254 677	15,82%
COURCHELETTES	1 813 747	17,44%	316 317	17,43%
CUINCY	5 750 291	15,35%	882 670	14,93%
DECHY	6 066 837	14,02%	850 571	13,36%
DOUAI	46 475 733	17,44%	8 105 368	17,18%
ERCHIN	451 679	18,27%	82 522	18,42%
ESQUERCHIN	577 320	17,95%	103 629	18,04%
ESTREES	872 851	15,53%	135 554	15,14%
FAUMONT	1 477 362	19,53%	288 529	19,90%
FECHAIN	1 521 654	17,57%	267 355	17,59%
FERIN	1 255 408	15,60%	195 844	15,23%
FLERS	4 883 608	14,91%	728 146	14,42%
FLINES	4 806 049	14,63%	703 125	14,08%
FRESSAIN	592 868	16,48%	97 705	16,28%
GOEULZIN	795 642	16,24%	129 212	15,99%
GUESNAIN	3 222 046	14,79%	476 541	14,26%
HAMEL	610 154	15,72%	95 916	15,37%
LALLAING	4 343 686	16,31%	708 455	16,07%
LAMBRES	5 935 934	14,57%	864 866	14,01%
LAUWIN PLANQUE	2 429 973	13,70%	332 906	12,98%
LECLUSE	994 660	16,42%	163 323	16,21%
MARCQ EN OSTREVENT	403 980	17,99%	72 676	18,09%
RACHES	1 983 656	17,02%	337 618	16,91%
RAIMBEAUCOURT	2 896 109	16,94%	490 601	16,82%
ROOST WARENDIN	4 599 494	17,70%	814 110	17,75%
ROUCOURT	318 295	15,90%	50 609	15,59%
SIN LE NOBLE	13 396 399	14,73%	1 973 290	14,20%
VILLERS AU TERTRE	467 563	17,30%	80 888	17,24%
WAZIERS	5 506 242	15,72%	865 581	15,37%
TOTAL	135 853 752		22 065 044	

HARMONISATION DES TAUX DE TEOM AU SEIN DE LA COMMUNAUTE

Communauté d'Agglomération du Douaisis

SCHEMA REVISE D'HARMONISATION 2020-2035 DU TAUX DE TEOM SCENARIO AVEC REPRISE DE L'HARMONISATION A PARTIR DE 2023

**SCENARIO
ACTUALISE MARS 2024
BUDGET ET BASES TEOM
2024 prév.**

- Reversements du BP pour charges transférées maintenus au niveau de 2019 (4,25 M€)
- Pas de subvention d'équilibre du BP supplémentaire
- Reprise de l'excédent du budget annexe étalé entre 2021 et 2026
- Equilibre du budget assuré par une hausse de la TEOM

Bases_Taux 2015-2022

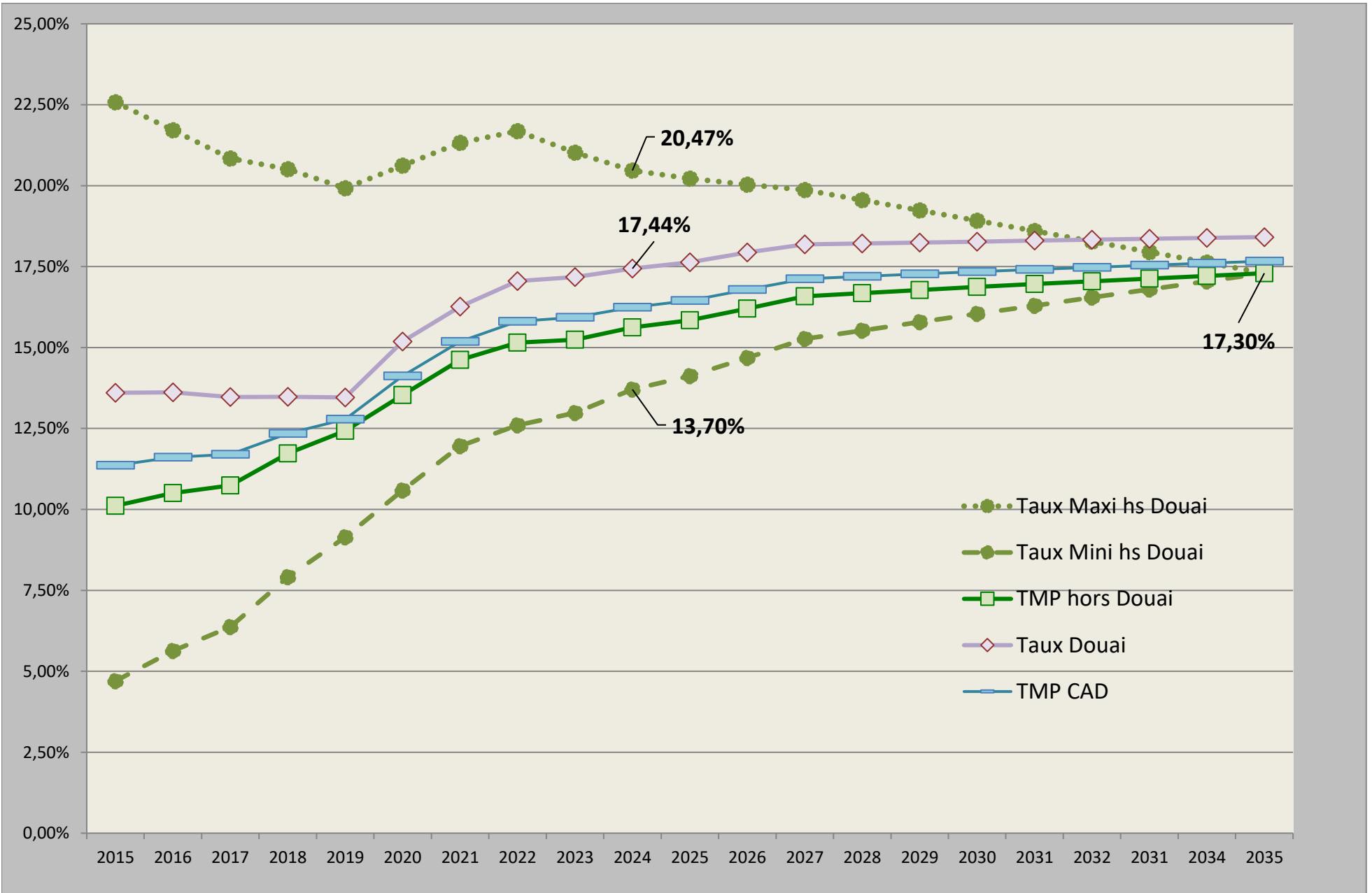
Commune	Taux TEOM	Taux TEOM	Taux TEOM	Taux TEOM	Taux TEOM	Taux TEOM	Taux TEOM	Taux TEOM	Taux TEOM	Base nette TEOM - 2024 prév. - (€)
	intercom. - 2015 - (%)	intercom. - 2016 - (%)	intercom. - 2017 - (%)	intercom. - 2018 - (%)	intercom. - 2019 - (%)	intercom. - 2020 - (%)	intercom. - 2021 - (%)	intercom. - 2022 - (%)	intercom. - 2023 - (%)	
Anhiers	22,58%	21,71%	20,84%	20,51%	19,92%	20,62%	21,32%	21,68%	21,02%	436 690
Arleux	10,48%	10,82%	11,04%	12,00%	12,64%	13,67%	14,73%	15,25%	15,32%	2 563 372
Aubigny-au-Bac	10,65%	10,98%	11,18%	12,05%	12,70%	13,77%	14,82%	15,34%	15,40%	1 039 290
Auby	10,18%	10,56%	10,80%	11,71%	12,41%	13,51%	14,58%	15,11%	15,20%	4 510 135
Brunémont	19,50%	18,94%	18,34%	18,32%	18,06%	18,82%	19,59%	19,98%	19,56%	438 125
Bugnicourt	17,77%	17,38%	16,94%	17,09%	17,09%	17,82%	18,63%	19,04%	18,76%	835 054
Cantin	11,61%	11,84%	11,95%	12,73%	13,27%	14,30%	15,31%	15,82%	15,82%	1 581 846
Courchelettes	15,18%	15,05%	14,84%	15,26%	15,44%	16,32%	17,21%	17,66%	17,43%	1 813 747
Cuincy	9,56%	10,00%	10,30%	11,28%	11,97%	13,17%	14,27%	14,81%	14,93%	5 750 291
Dechy	5,71%	6,53%	7,18%	8,59%	9,78%	11,10%	12,40%	13,02%	13,36%	6 066 837
Douai	13,60%	13,62%	13,47%	13,48%	13,46%	15,19%	16,26%	17,05%	17,18%	46 475 733
Erchin	17,04%	16,72%	16,35%	16,57%	16,60%	17,39%	18,22%	18,65%	18,42%	451 679
Esquerchin	16,20%	15,97%	15,67%	15,96%	16,04%	16,91%	17,77%	18,20%	18,04%	577 320
Estrées	10,05%	10,44%	10,69%	11,63%	12,33%	13,44%	14,51%	15,04%	15,14%	872 851
Faumont	20,22%	19,59%	18,93%	18,83%	18,50%	19,24%	19,99%	20,38%	19,90%	1 477 362
Féchain	15,52%	15,36%	15,12%	15,48%	15,72%	16,52%	17,40%	17,84%	17,59%	1 521 654
Férin	10,26%	10,63%	10,87%	12,04%	12,68%	13,55%	14,62%	15,15%	15,23%	1 255 408
Flers-en-Escrebieux	8,34%	8,90%	9,31%	10,47%	11,30%	12,50%	13,66%	14,22%	14,42%	4 883 608
Flines-lez-Raches	7,52%	8,17%	8,65%	9,84%	10,80%	12,06%	13,26%	13,84%	14,08%	4 806 049
Fressain	12,63%	12,76%	12,78%	13,46%	13,89%	14,88%	15,85%	16,34%	16,28%	592 868
Goeulzin	11,99%	12,18%	12,26%	12,98%	13,48%	14,51%	15,51%	16,01%	15,99%	795 642
Guesnain	7,98%	8,57%	9,01%	10,16%	11,07%	12,30%	13,48%	14,05%	14,26%	3 222 046
Hamel	10,57%	10,91%	11,12%	12,00%	12,64%	13,73%	14,78%	15,30%	15,37%	610 154
Lallaing	12,17%	12,34%	12,40%	13,20%	13,68%	14,61%	15,61%	16,10%	16,07%	4 343 686
Lambres-lez-Douai	7,34%	8,00%	8,50%	9,68%	10,64%	11,96%	13,17%	13,75%	14,01%	5 935 934
Lauwin-Planque	4,70%	5,63%	6,37%	7,91%	9,14%	10,59%	11,95%	12,60%	12,98%	2 429 973
Lécluse	12,47%	12,62%	12,66%	13,35%	13,80%	14,79%	15,77%	16,26%	16,21%	994 660
Marcq-en-Ostrevent	16,32%	16,08%	15,77%	16,07%	16,13%	16,98%	17,83%	18,27%	18,09%	403 980
Râches	14,05%	14,03%	13,93%	14,45%	14,75%	15,68%	16,60%	17,06%	16,91%	1 983 656
Raimbeaucourt	13,85%	13,85%	13,76%	14,42%	14,70%	15,56%	16,49%	16,96%	16,82%	2 896 109
Roost-Warendin	15,86%	15,66%	15,39%	15,74%	15,85%	16,71%	17,58%	18,02%	17,75%	4 599 494
Roucourt	11,07%	11,36%	11,52%	12,36%	12,96%	14,00%	15,04%	15,55%	15,59%	318 295
Sin-le-Noble	7,82%	8,43%	8,89%	10,05%	11,01%	12,22%	13,40%	13,98%	14,20%	13 396 399
Villers-au-Tertre	14,77%	14,68%	14,51%	15,11%	15,30%	16,09%	16,99%	17,44%	17,24%	467 563
Waziers	10,58%	10,92%	11,13%	12,14%	12,77%	13,73%	14,79%	15,31%	15,37%	5 506 242
Douai	13,60%	13,62%	13,47%	13,48%	13,46%	15,19%	16,26%	17,05%	17,18%	46 475 733
Hors Douai	10,11%	10,51%	10,74%	11,73%	12,43%	13,53%	14,62%	15,15%	15,25%	89 378 019
Total (35)	11,36%	11,61%	11,70%	12,35%	12,79%	14,12%	15,19%	15,81%	15,91%	135 853 752

Equilibre et Tx TEOM 2020-2035

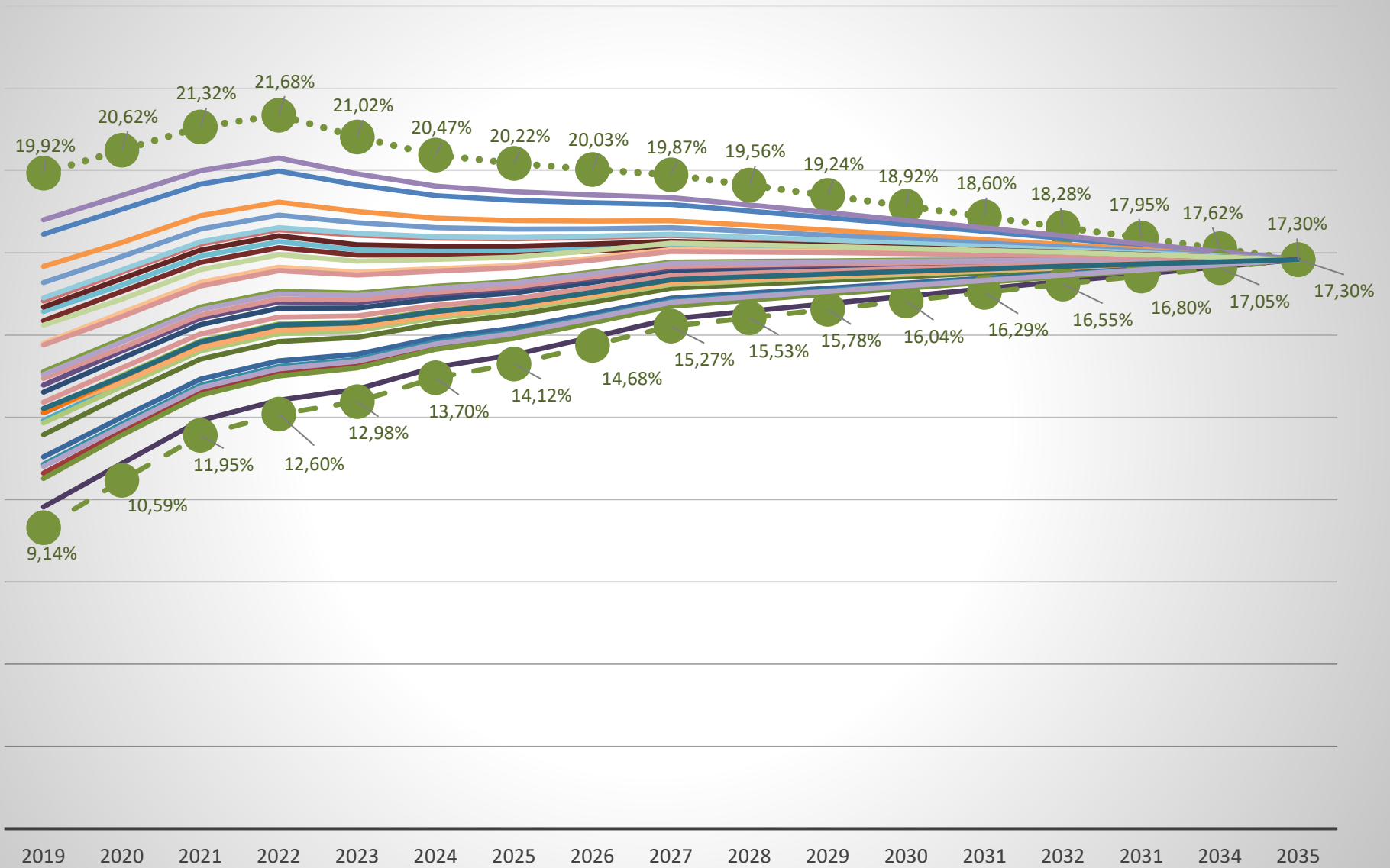
Scénario retenu

	2020	2021	2022	2023	2024	2025	2026	2027	2028	2029	2030	2031	2032	2033	2034	2035
	réalisé															
Total Charges fct hs dette (A)	20 925	25 496	26 259	27 546	28 568	29 359	30 093	30 845	31 534	32 238	32 958	33 693	34 446	35 216	36 003	36 808
Evol. nominale	4,6%	21,8%	3,0%	4,9%	3,7%	2,8%	2,5%	2,5%	2,2%	2,2%	2,2%	2,2%	2,2%	2,2%	2,2%	2,2%
DONT CONTRATS DE COLLECTE	10 546	10 685	11 360	12 667	13 181	13 576	13 916	14 264	14 549	14 840	15 137	15 439	15 748	16 063	16 384	16 712
Evol. nominale	-0,3%	1,3%	6,3%	11,5%	4,1%	3,0%	2,5%	2,5%	2,0%	2,0%	2,0%	2,0%	2,0%	2,0%	2,0%	2,0%
DONT SYMEVAD	8 843	13 215	13 232	12 975	13 274	13 606	13 946	14 295	14 652	15 018	15 394	15 779	16 173	16 577	16 992	17 417
AUTRES CH. PROPORTIONNELLES	1 536	1 596	1 667	1 903	2 114	2 177	2 231	2 287	2 333	2 380	2 427	2 476	2 525	2 576	2 627	2 680
Total Produits fct hors TEOM (B)	5 913	6 097	6 172	6 349	6 282	6 282	6 282	6 282	6 282	6 282	6 282	6 282	6 282	6 282	6 282	6 282
Evol. nominale	1,5%	3,1%	1,2%	2,9%	-1,0%	0,0%	0,0%	0,0%	0,0%	0,0%	0,0%	0,0%	0,0%	0,0%	0,0%	0,0%
TRANSFERTS DE CHARGES	4 250	4 250	4 250	4 250	4 250	4 250	4 250	4 250	4 250	4 250	4 250	4 250	4 250	4 250	4 250	4 250
SUBVENTION D'EQUILIBRE DU BP	0	0	0	0	0	0	0	0	0	0	0	0	0	0	0	0
AUTRES PRODUITS PROPORTIONNELS	1 664	1 846	1 921	2 099	2 032	2 032	2 032	2 032	2 032	2 032	2 032	2 032	2 032	2 032	2 032	2 032
INVESTISSEMENT NET + DETTE (C)	478	343	209	500	1 908	500	500	500	500	500	500	500	500	500	500	500
VARIATION EXCEDENT DE CLOTURE (D)	1 153	-1 582	-782	-847	-2 128	-582	-291	0	0	0	0	0	0	0	0	0
PRODUIT TEOM ATTENDU = A-B+C+D	16 641	18 160	19 514	20 850	22 066	22 995	24 020	25 063	25 751	26 455	27 175	27 911	28 664	29 433	30 220	31 026
Var. nominale	1 808	1 518	1 354	1 336	1 216	929	1 025	1 043	688	704	720	736	753	770	787	805
Charges territorialisées (COLLECTE)	6 960	7 030	7 368	8 216	8 550	8 806	9 026	9 252	9 437	9 626	9 818	10 014	10 214	10 419	10 627	10 840
Ch proportionnelles [autre FCT+(C)+(D)]	8 838	9 914	10 488	10 615	11 079	11 469	11 970	12 478	12 772	13 074	13 383	13 700	14 024	14 356	14 696	15 045
- Produits territorialisées (TRANSFERTS)	4 184	4 184	4 184	4 184	4 184	4 184	4 184	4 184	4 184	4 184	4 184	4 184	4 184	4 184	4 184	4 184
- Autres Produits proportionnels	1 215	1 349	1 406	1 533	1 484	1 484	1 484	1 484	1 484	1 484	1 484	1 484	1 484	1 484	1 484	1 484
PRODUIT TEOM ATTENDU HORS DOUAI	10 398	11 411	12 265	13 114	13 960	14 606	15 327	16 061	16 541	17 031	17 532	18 045	18 570	19 106	19 655	20 216
Bases de TEOM zone Hors DOUAI	76 772	77 696	81 034	86 023	89 378	92 178	94 602	96 852	99 156	101 514	103 928	106 400	108 930	111 521	114 173	116 889
TAUX DE TEOM HORS DOUAI	13,53%	14,62%	15,14%	15,24%	15,62%	15,85%	16,20%	16,58%	16,68%	16,78%	16,87%	16,96%	17,05%	17,13%	17,22%	17,30%
Charges territorialisées (COLLECTE)	3 586	3 654	3 991	4 451	4 631	4 770	4 890	5 012	5 112	5 214	5 319	5 425	5 533	5 644	5 757	5 872
Ch proportionnelles [autre FCT+(C)+(D)]	3 172	3 658	3 838	3 917	4 088	4 232	4 417	4 604	4 713	4 824	4 938	5 055	5 174	5 297	5 423	5 551
- Produits territorialisées (TRANSFERTS)	66	66	66	66	66	66	66	66	66	66	66	66	66	66	66	66
- Autres Produits proportionnels	448	498	515	566	548	548	548	548	548	548	548	548	548	548	548	548
PRODUIT TEOM ATTENDU DOUAI	6 243	6 748	7 249	7 736	8 106	8 388	8 692	9 002	9 211	9 424	9 643	9 866	10 094	10 327	10 566	10 809
Bases de TEOM zone DOUAI	41 055	41 295	42 426	44 848	46 476	47 571	48 454	49 499	50 566	51 656	52 770	53 908	55 070	56 258	57 471	58 710
TAUX DE TEOM DOUAI	15,19%	16,26%	17,09%	17,25%	17,44%	17,63%	17,94%	18,19%	18,22%	18,24%	18,27%	18,30%	18,33%	18,36%	18,38%	18,41%
PRODUIT TEOM ATTENDU CAD	16 641	18 160	19 514	20 850	22 066	22 995	24 020	25 063	25 751	26 455	27 175	27 911	28 664	29 433	30 220	31 026
TAUX DE TEOM MOYEN CA DOUAISIS	14,12%	15,19%	15,81%	15,93%	16,24%	16,45%	16,79%	17,13%	17,20%	17,27%	17,34%	17,41%	17,48%	17,54%	17,61%	17,67%

Taux moyens, maxi, min (retenu)



Taux Com hors Douai (retenu)



HAUSSE DE LA TEOM par périodes - Scénario retenu

■ Evo 2020-2024 en pts
 ■ Evo 2024-2035 en pts
 ■ Evo 2020-2035 en pts

